

Št. zadeve: SM- ROSSPR02aS

Izdelano v: Ljubljani, dne 10. 5. 2024

ZADEVA: **STROKOVNO MNENJE o ogroženosti stavbe Spodnja Rečica 2a, Rečica ob Savinji**

Državna tehnična pisarna, ki skladno z 157. členom Zakona o interventnih ukrepih za odpravo posledic poplav in zemeljskih plazov (Uradni list RS, št. 95/23 z dne 1. 9. 2023) in Zakonom o spremembah in dopolnitvah Zakona o interventnih ukrepih za odpravo posledic poplav in zemeljskih plazov iz avgusta 2023 (Uradni list RS, št. 117/23 z dne 20. 11. 2023) (v nadaljevanju ZIUOPZP) deluje v sestavi Službe vlade za obnovo po poplavah in plazovih, skladno s 151.b členom ZIUOPZP podaja

STROKOVNO MNENJE

A. o stanju objekta^{op.1:}

Z.št.	št. stavbe	SID (identifikator)	Namembnost objekta
1.	320	21133375	Stanovanjska stavba

B. in povezanih nepremičnin (objektov iz tč.A)^{op.2:}

Z.št.	PARC.ŠT.	K.O.	OBČINA
1.	589/6 (del)	935-SPODNJA REČICA	Rečica ob Savinji

Državna tehnična pisarna na podlagi strokovnih izhodišč, ki povzemajo pridobljeno mnenje Direkcije Republike Slovenije za vode (nadalje direkcije) ugotavlja, da objekt formalno ne izpolnjuje obeh pogojev iz drugega odstavka 151. a člena, vendar pa gre za objekt:

- ki je ogrožen zaradi poplav,
- ki se nahaja na območju majhne in preostale poplavne nevarnosti,
- kjer ni mogoča izvedba ustrezne protipoplavne zaščite,
- zaradi česar so ogrožena življenja ali zdravje ljudi.

Zato na podlagi prej navedenih strokovnih izhodišč in mnenja direkcije predlaga

NUJNO ODSTRANITEV

objektov iz tč. A na nepremičninah iz tč. B. tega mnenja

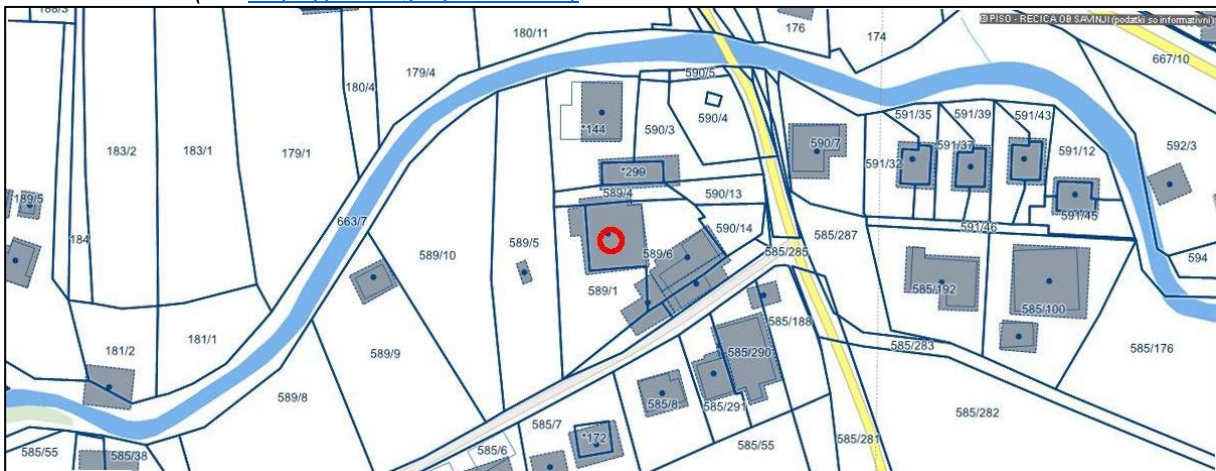
UTEMELJITEV STROKOVNEGA MNENJA in PREDLOGA:

Strokovno mnenje povzemamo po predlogu in strokovnih podlagah Direkcije republike Slovenije za vode, ki so v prilogi.

Objekt Spodnja Rečica 2a je bil ob neurju 4.8.2023 poplavljen do višine 1.8 m, čeprav lokacija po veljavnih poplavnih kartah spada v razred majhne poplavne ogroženosti. Nahaja se na lokaciji ob cesti proti Trnovcu, kjer ustrezne poplavne varnosti na Q100 + povečanja zardi vpliva podnebnih sprememb ni možno doseči tudi z izgradnjo protipoplavnih nasipov. *Kljub temu, da se objekt po veljavnih kartah ni na območju velike poplavne ogroženosti, predstavlja veliko nevarnost za življenja in zdravje ljudi.*

ZARADI TEH DEJSTEV PREDLAGAMO NUJNO ODSTRANITEV OBJEKTA.

Slika 1: **SITUACIJA IN NAVEDBA OBJEKTOV**, ki so skladno s STROKOVNIM MNENJEM predlagani za odstranitev (vir: <https://www.geoprostor.net>)

**SPLOŠNE OPOMBE:**

- STROKOVNO MNENJE se izdaja za namen odprave posledic poplav in zemeljskih plazov iz avgusta 2023 in ga skladno z 151.c členom ZIUOPZP predhodno potrdi Svet Vlade Republike Slovenije za obnovo.
- Strokovno mnenje izhaja izključno iz določil (v prilogi dodanega) mnenja DRSV in ne iz zahtev ali mnenj geomehanika, geologa ali izvedenca gradbene stroke.
- Izhajajoč iz uradnih podatkov izhaja, da na obravnavanih nepremičninah parcelne meje niso urejene; razmejitev na nepremičnino natančno zato ni mogoča!
- Ob evidentiranih stanovanjskih objektih so lahko razmeščeni tudi ostali pomožni, gospodarski, kmetijski ali ostali oz. neevidentirani objekti.
- Nepremičnine, ki niso obremenjene z evidentiranimi objekti niso predmet strokovnega mnenja.

OPOMBE (kot v tekstu):

Op.1: Vir (<https://www.geoprostor.net>) navaja objekte na nepremičninah kot zavedeno v tabeli;

Op.2: Znak zvezdica () pred številko parcele pomeni, da gre za stavbno parcelno številko.*

ZAKONSKI OKVIR :

- *Skladno s 151.c členom ZIUOPZP SKLEP za odstranitev nepremičnin z objekti, v katerem se opredeli in utemelji, da je zaradi zavarovanja življenja in zdravja ljudi odstranitev objektov nujno potrebna in v javno korist, sprejme Vlada RS.*
- *Predlog sklepa javno razgrne za najmanj 15 dni. O kraju in času javne razgrnitve se javnost obvesti z javnim naznanilom na osrednjem spletnem mestu državne uprave in na krajevno običajen način. V okviru javne razgrnitve ima javnost možnost dajati pripombe in predloge, o katerih mora predlagatelj sklepa zavzeti stališče, nato pa o tem obvestiti dajalca pripomb in predlogov.*

Vodja Državne tehnične pisarne:

dr. Blaž Dolinšek, univ.dipl.inž.grad.

Podpis:

Priloge:

- *Priloga1; Mnenje v zadevi – Vloga Državne tehnične pisarne z dne 26. 1. 2024 (Rečica ob Savinji)– objekti z naslovi -Spodnja Rečica 12, 13, 2a, 2b, 2c, 2d, 2e, 2f, 3b, 44, 44a, 53, Rečica ob Savinji, 45500 - 25/2022 – 195, 25. 4. 2024*



REPUBLIKA SLOVENIJA
MINISTRSTVO ZA NARAVNE VIRE IN PROSTOR

DIREKCIJA REPUBLIKE SLOVENIJE ZA VODE

Mariborska cesta 88, 3000 Celje

T: 01 478 31 00
E: gp.drsv@gov.si
www.dv.gov.si

Republika Slovenija
Služba vlade RS za obnovo
po poplavih in plazovih
Državna tehnična pisarna
Dimičeva ulica 12
1000 Ljubljana

Številka: 45500 - 25/2022 – 195
Datum: 25. 4. 2024

Zadeva: Mnenje v zadevi – Vloga Državne tehnične pisarne z dne 26. 1. 2024 (Rečica ob Savinji) – objekti z naslovi -Spodnja Rečica 12, 13, 2a, 2b, 2c, 2d, 2e, 2f, 3b, 44, 44a, 53, Rečica ob Savinji

Spoštovani,

Direkcija RS za vode (DRSV), podaja na podlagi Strokovnega mnenja Rečica ob Savinji in mnenja Strokovno posvetovalne skupine, ki jo je s Sklepom št. 012-1/2024-2560/8, imenoval Minister za naravne vire in prostor, naslednje mnenje, ki se nanaša na vlogo Državne tehnične pisarne (DTP), z dne 26. 1. 2024, v zvezi z izdelavo strokovne ocene za dvainštirideset (42) objektov v občini Rečica ob Savinji.

Povzemamo zaključke Strokovnega mnenja za Rečico ob Savinji, za objekte z naslovi **Spodnja Rečica 12, 13, 2a, 2b, 2c, 2d, 2e, 2f, 3b, 44, 44a, 53, Rečica ob Savinji**, ki ga je potrdila tudi Strokovno posvetovalna skupina.

Objekti se nahajajo v razredu majhne oz. preostale poplavne nevarnosti. Ob dogodku 4. 8. 2023, so globine poplavne vode presegle 2m ali celo 3 m na območju sotočja Savinje in Rečice. Na območju obravnavanih objektov poplavne varnosti Q100 + podnebne spremembe ni možno zagotoviti. Na teh območjih zaradi velikih globin poplavnih vod tudi lokalno varovanje ni možno. Obnova na način, da bi bila objektu zagotovljena zaščita na 100-letni pojav ob upoštevanju primerne varnostne višine ter ob sočasni zagotovitvi odpornosti na podnebne spremembe, ni mogoča. **Predlaga se odstranitev objektov.**

Pripravila :
Alenka Zupančič
Alenka Zupančič
Digitally signed
by Alenka
Zupančič
Date: 2024.04.25
16:26:34 +02'00'

Mag. Neža Kodre
DIREKTORICA

Vročiti:

1. Naslovníku – zgoraj - po e-pošti (dtp@gi-zrmk.si),
2. Državna tehnična pisarna (DTP), vodja Blaž Dolinšek – po e-pošti, Izpostava DTP Savinjska regija, vodja Tomaž Koron – po e-pošti; s prilogo Izvleček Strokovnega mnenja za Rečico ob Savinji



PROJEKT

ZMANJŠANJE POPLAVNE OGROŽENOSTI V SPODNJI SAVINJSKI DOLINI

**Strokovna ocena objektov v občini Rečica ob Savinji;
objekti Spodnja Rečica 12, 13, 2A, 2B, 2C, 2D, 2E, 2F,
3B, 44, 44A, 53 in Spodnje Pobrežje 25**

Strokovno mnenje-izvleček

Naročnik:
Republika Slovenija
Ministrstvo za naravne vire in prostor
Direkcija Republike Slovenije za vode

Ljubljana, 23.04.2024



Projekt:

ZMANJŠANJE POPLAVNE OGROŽENOSTI V SPODNJI SAVINJSKI DOLINI

Pogodba: Številka pogodbe: 2555-22-470033, podpisana 15.03.2022
Aneks št. 1 k osnovni pogodbi, podpisan 03.06.2022
Aneks št. 2 k osnovni pogodbi, podpisan 30.06.2023
Aneks št. 3 k osnovni pogodbi, podpisan 15.11.2023

Naročnik: **Republika Slovenija**
Ministrstvo za naravne vire in prostor
Direkcija Republike Slovenije za vode
Mariborska cesta 88
3000 Celje

Izdovalec:



J.V.

Vodilni partner

Ljubljanski urbanistični zavod d.d.

Verovškova ulica 64, 1000 Ljubljana

In partnerji



HIDROSVET d.o.o.

Kidričeva ulica 25, 3000 Celje



ACER Novo mesto d.o.o.

Šentjernejska cesta 43, 8000 Novo mesto



Razvojni center PLANIRANJE d.o.o. Celje

Ulica XIV. divizije 14, 3000 Celje



SL CONSULT d.o.o.

Dimičeva ulica 9, 1000 Ljubljana

Podizvajalci

Aquarius d.o.o.

Cesta Andreja Bitenca 86, 1000 Ljubljana

IZVO-R, projektiranje in inženiring d.o.o.

Pot za Brdom 102, 1000 Ljubljana

HIDROPROJEKT d.o.o.

Vodovodna cesta 109, 1000 Ljubljana

IBE, d.d.

Hajdrihova ulica 4, 1000 Ljubljana

Elektro Celje, d.d.

Vrunčeva 2a, 3000 Celje

ELEA iC d.o.o.

Dunajska cesta 21, 1000 Ljubljana

KAZALO

1 UVOD K MNENJU ZA NAMERAVANE POSEGE SANACIJSKIH DEL PO POPLAVAH AVGUST 2023	4
2 STROKOVNA OCENA OBJEKTOV V OBČINI REČICA OB SAVINJI	9

1 UVOD K MNENJU ZA NAMERAVANE POSEGE SANACIJSKIH DEL PO POPLAVAH AVGUST 2023

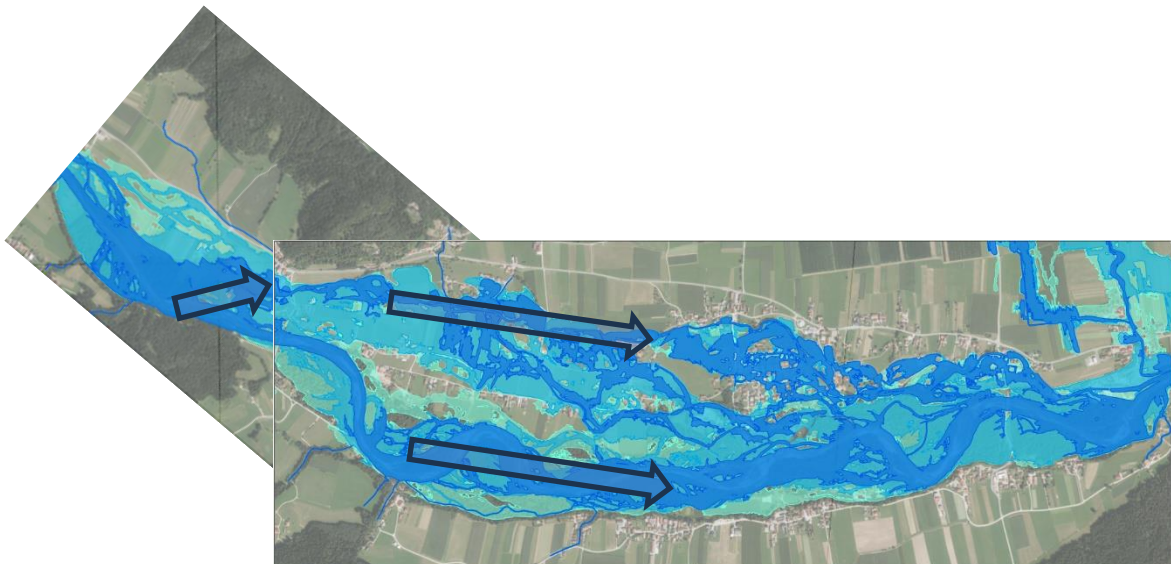
Na podlagi Vloge, ki jo je pripravila Državna tehnična pisarna Službe vlade RS za obnovo po poplavah in plazovih (dopis na DRSV z dne 26.1.2024) smo pripravili strokovno mnenje za nameravani poseg sanacijskih del po poplavah avgust 2023. Izdelana je strokovna ocena območja, prizadetega v avgustovskih poplavah. Predmetni dokument je izvleček izdanega strokovnega mnenja z dne 14.03.2024 in se nanaša na objekte: Spodnja Rečica 12, 13, 2A, 2B, 2C, 2D, 2E, 2F, 3B, 44, 44A, 53 ter Spodnje Pobrežje 25.

V mnenju se je potrebno opredeliti naslednje:

- ali je objekte možno ščititi,
- ali se objekt nahaja na območju, kjer so predvideni državni ukrepi za preprečevanje naravnih nesreč in
- ali se posamezni objekt nahaja v razredu velike poplavne nevarnosti v skladu z zakonom, ki ureja vode.

V preglednici 1 je navedenih 13 objektov, na katere se nanaša predmetni dokument.

Ključni vzrok poplav na širšem območju Varpolja med Okonino in Spodnjo Rečico je vzpostavitev poplavnega toka Savinje gorvodno od Grušoveljskega jezusa med Okonino in Grušovljami. Ta poplavni tok, katerega pretok je verjetno večjih od 100 m³/s, preplavi Grušovlje in teče naprej proti vzhodu po trasi Varpoljske struge (mliščice) do izliva Rečice v Spodnji Rečici. Poplavna tokova Savinja in opisane trase ločuje nizek greben, ki poteka po robu najnižje terase ob Savinji med Grušovljami in Nizko. Na sliki 1 je prikazan poteh poplavnih tokov, kar je razvidno tudi iz prikaza poplavnih kart za obravnavano območje.



Slika 1: Okvirni prikaz poplavnih tokov Q10, Q100 in Q500 Savinje med Grušovljami in Spodnjo Rečico

Večina območja med južno visoko rečno teraso in manj izrazito teraso na severni strani, je poplavno (poplavne vode daljše povratne dobe). Širše gledano je poplave na delno poseljenem območju med

Okonino oziroma Grušovljami in Spodnjo Rečico možno zmanjšati z ločitvijo obeh poplavnih koridorjev, oziroma s prekinitvijo dotoka v severni koridor na območju Grušoveljskega jezua. Na poti poplavnega toka proti vzhodu je potrebno greben med obema koridorjema dvigniti na višino, ki bi onemogočila pretakanje iz južnega proti severu.

Celotno območje je možno razdeliti na 4 manjša območja in sicer

- A. Odsek od izpod Okonine do Grušovelj z Grušoveljskim jezom,
- B. Odsek od Grušovelj mimo Šentjanža do razbremenilnika Varpoljske struge,
- C. Od razbremenilnika mimo Varpolja in Nizke do Spodnje Rečice (cesta prot Trnovcu) in
- D. Od ceste v Spodnji Rečici do izliva Rečice.

Na posameznih območjih je skladno s trenutnim vedenjem, izvedenimi hidravličnimi analizami in posledicami poplavnega dogodka možno izvesti naslednje ukrepe:

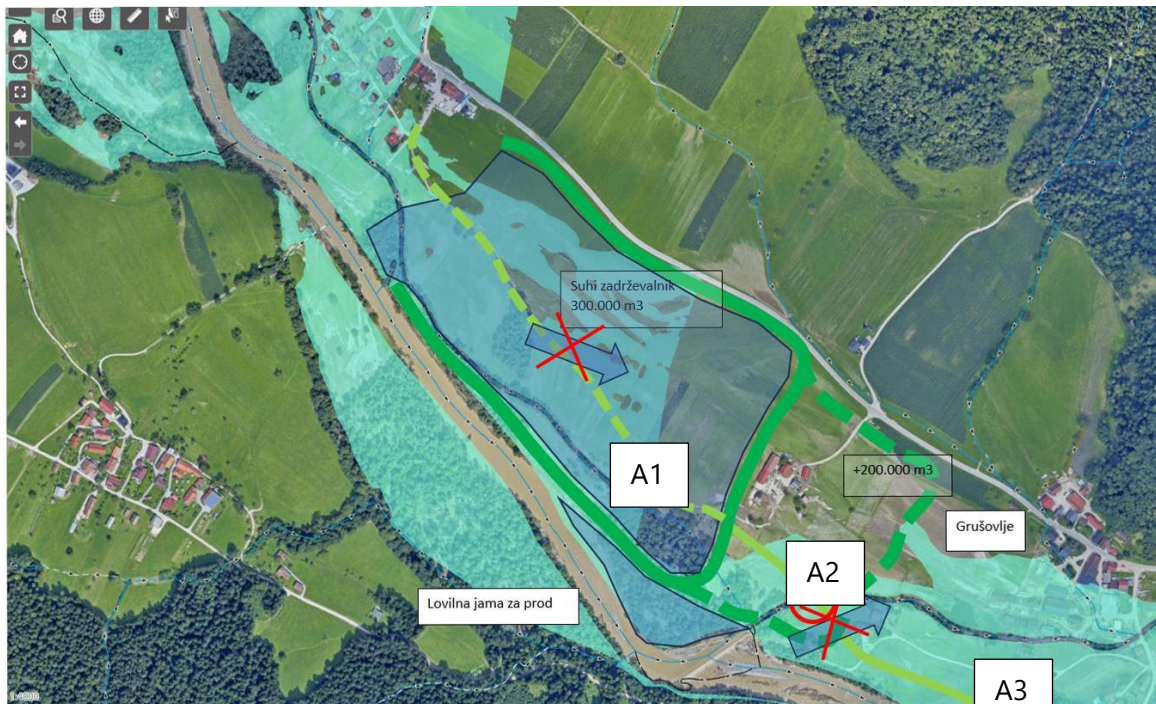
A. Odsek od izpod Okonine do Grušovelj z Grušoveljskim jezom

A.1. Dvig lokalne poti med Okonino in domačijo Filjač (Grušovlje 14) in v nadaljevanju nadgradnja starega usmerjevalnega nasipa do križanja z Varpoljsko strugo čim bližje Grušoveljskemu jezua.

A.2. Izdelava zaporničnega objekta pri križanju z Grušoveljsko strugo z maksimiranim pretokom, skladnim s koncesijskimi pogodbami.

A.3. Nadaljevanje nasipa do lokalne ceste Grušovlje – Homec JZ od stanovanjskih objektov.

V naslednji fazi (DPN?) je možno na območju med Okonino in domačijo Filjač zgraditi suhi zadrževalnik z ocenjeno prostornino med 250.000 in 300.000 m³.



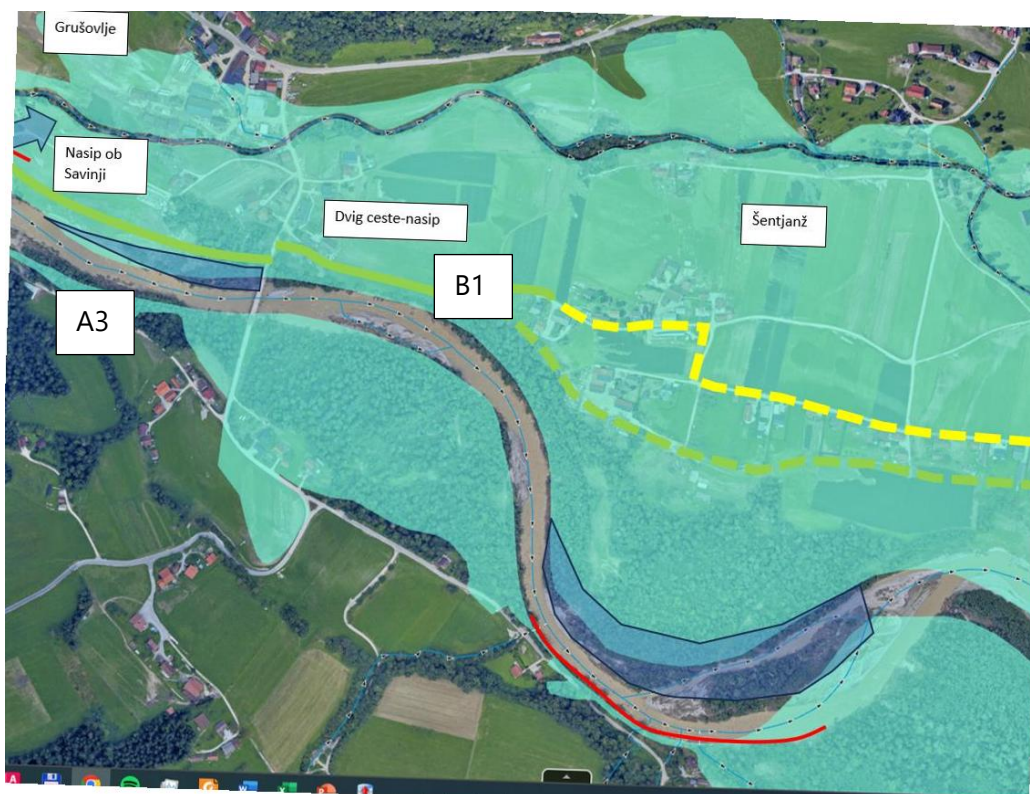
Slika 2: Območje med Okonino in Grušovljami. Rdeči križi predstavljajo prekinitvev poplavnih tokov

B. Odsek od Grušovelj mimo Šentjanža do razbremenilnika Varpoljske struge,

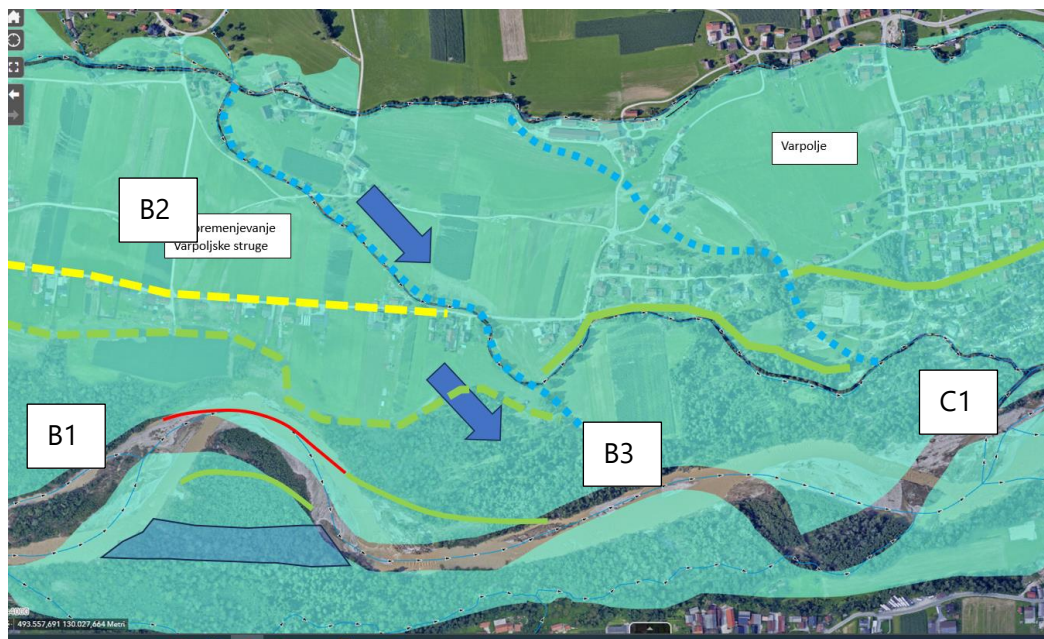
B.1. Od ceste proti Homcu do križanja z razbremenilnikom Varpoljske struge je možno dodatno dvigniti greben med obema poplavnima tokovoma. Možni sta dve varianti in sicer po trasi ceste ali po južnem robu parcel, na katerih stojijo objekti. Glede na sedanje izračune višina dviga na bi bila velika.

B.2. Obnova oziroma vzpostavitev razbremenilnika z neposrednim vtokom v Savinjo zahodno od Varpolja. Glede na potek gladin Savinje se vzporedno s Strugu izvedejo nižji nasipi. Potek je odvisen od gladin Savinje, ki bodo zaradi zmanjšanja pretokov po poplavnem območju više (večji pretoki po Savinji).

B.3. Izvedba zapornice na razbremenilniku med nasipi pred iztokom v Savinjo (na križanju z lokalno cesto).



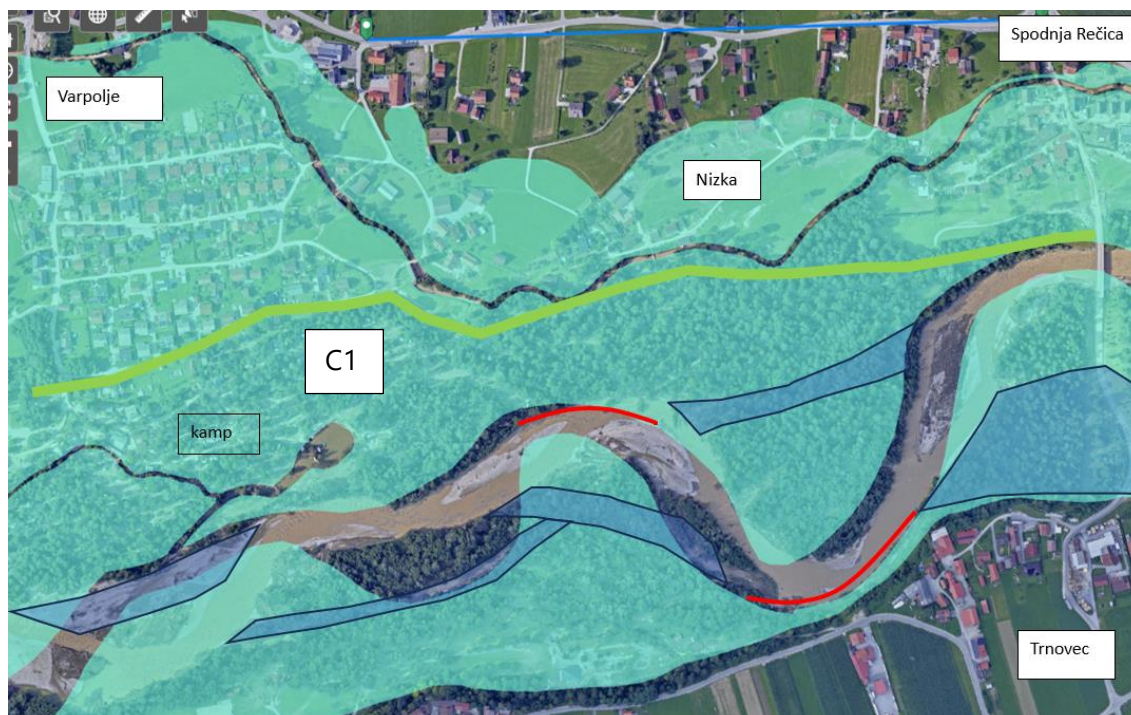
Slika 3: Območje Grušovelj in Šentjanža



Slika 4: Območje med Šentjanžem in Varpoljem z razbremenilnikom

C. Od razbremenilnika mimo Varpolja in Nizke do Spodnje Rečice (cesta prot Trnovcu)

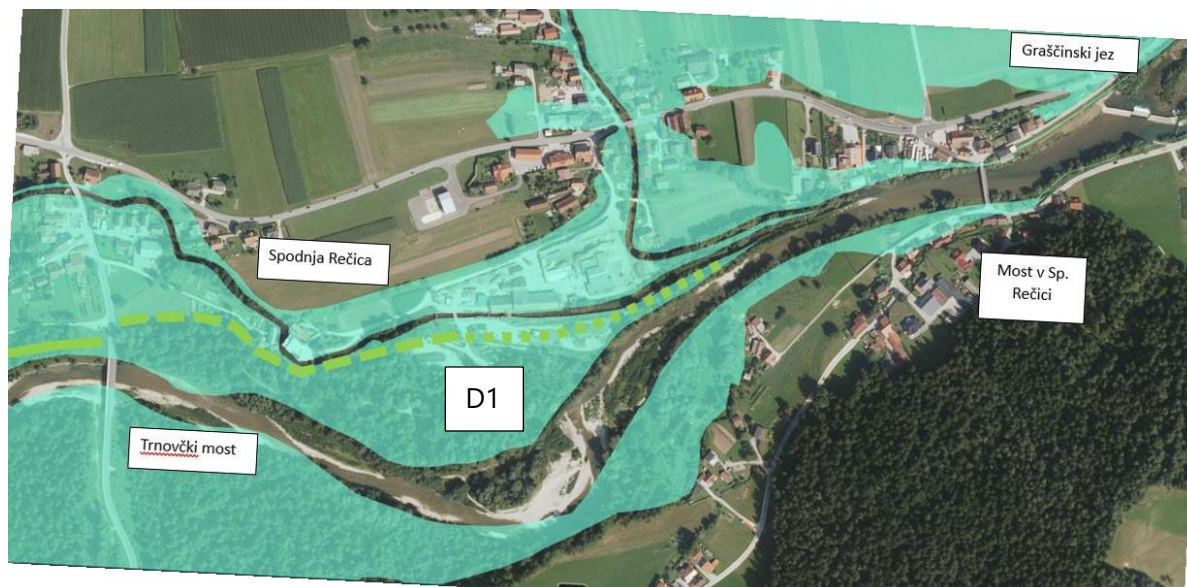
C.1. Nadgradnja in podaljšanje nasipa med Varpoljem in kampom Menina ter naprej ob desnem bregu Varpoljske struge mimo Nizke do ceste oziroma mostu proti Trnovcu. Nasip je potrebno stabilnostno preveriti in dograditi s tesnilnim jedrom. Potek krone nasipa je potrebno določiti s hidravličnimi analizami in primerno izbrano povratno dobo. Predlagamo ponovitev dogodka avgust 2023.



Slika 5: Območje med Varpoljem, Nizko in Spodnjo Rečico (Trnovčki most)

D. Od ceste v Spodnji Rečici do izliva Rečice

D.1. Podaljšek nasipa od mostu proti Trnovcu do izliva Rečice. Trasa nasipa v prostoru ni določena. Poplavna varnost Spodnje Rečice je odvisna od dolžine nasipa. Daljši kot je nasip, nižje so gladine v Spodnji Rečici.



Slika 6: Območje Spodnje Rečice do mostu



Na območjih Grušovelj, Šentjanža, Varpolja in Nizke je pričakovati, da bo z ukrepi doseženo zmanjšanje poplavne nevarnosti in sicer na razred preostale nevarnosti. Še vedno pa bo obstajala možnost preboja nasipa.

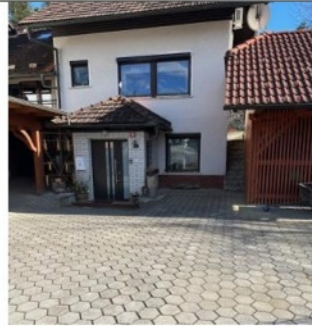


Na območju Spodnje Rečice (predvsem dolvodno od ceste proti Trnovcu poplavne varnosti Q100 + podnebne spremembe verjetno **ni možno zagotoviti**. Maksimalno znižanje je možno do kote 354,40 m n.m. s podaljšanjem nasipa od mostu do izpod objekta Spodnja Rečica 13 (ukrep D.1). Globine poplavne vode avgusta 2023 so presegle 2 ali celo 3 m na območju sotočja z Rečico in tik nad mostom v Rečici. Na teh območjih varovanje ni možno. Možno je le zmanjšati ogroženost z zamenjavo mostu v Spodnji Rečici in znižanjem Graščinskega jezua.


V preglednici so podani opisi po posameznih objektih s predlogi varovanja ali premestitve.

Pripravil: mag. Rok Fazarinc, univ. dipl. inž. grad.

2 STROKOVNA OCENA OBJEKTOV V OBČINI REČICA OB SAVINJI

Zap. št.	ID vloge AJDA	Občina	Objekt naslov	Poštna številka	Oškod.	Parcelna številka	Kat. občina	Razred popl. nev.	Poplava 4.8.2023	Erozijska ogroženost	Mnenje	Fotografija
1	1237544	Rečica ob Savinji	Spodnja Rečica 12		Gvido Rovan	*54/2	935	Srednji RPN	Da Globina vode 2,8 m	Majhna	Objekt je v veliki ogroženosti in ga ni možno varovati. Predlagana je premestitev objekta.	
2	1238380	Rečica ob Savinji	Spodnja Rečica 13		████████	609/10	935	Srednji RPN	Da Globina vode na zaledni strani 1,4 m, na gorvodni strani 1,8 m.	Majhna	Objekt je v veliki ogroženosti in ga ni možno varovati. Predlagana je premestitev objekta.	
3	1237575	Rečica ob Savinji	Spodnja Rečica 2a		████████	589/6	935	Majhen RPN	Da Globina vode 1,85 m	Majhna	Objekta z ukrepi do D.1. ni možno varovati do Q100+PS. Globina vode z ukrepi bi bila 1,0 m ob ponovitvi dogodka 2023, oziroma pri Q100 bi poplava segala do objekta. Predlagana je premestitev objekta.	
4	1237731	Rečica ob Savinji	Spodnja Rečica 2b		████████	590/7	935	Majhen RPN	Da Globina vode 1,85 m	Majhna	Objekta z ukrepi do D.1. ni možno varovati do Q100+PS. Globina vode z ukrepi bi bila 1,0 m ob ponovitvi dogodka 2023, oziroma pri Q100 bi poplava segala do objekta. Predlagana je premestitev objekta.	
5	1230100	Rečica ob Savinji	Spodnja Rečica 2d		████████	591/16	935	Majhen RPN	Da Globina vode 1,8 m	Majhna	Objekta z ukrepi do D.1. ni možno varovati do Q100+PS. Globina vode z ukrepi bi bila 1,0 m ob ponovitvi dogodka 2023, oziroma pri Q100 bi poplava segala do objekta. Predlagana je premestitev objekta.	

6	1244132	Rečica ob Savinji	Spodnja Rečica 2e			591/19	935	Majhen RPN	Da Globina vode 1,8 m	Majhna	Objekta z ukrepi do D.1. ni možno varovati do Q100+PS. Globina vode z ukrepi bi bila 1,0 m ob ponovitvi dogodka 2023, oziroma pri Q100 bi poplava segala do objekta. Predlagana je premestitev objekta.	
7	1232481	Rečica ob Savinji	Spodnja Rečica 2f			591/13	935	Majhen RPN	Da Globina vode 1,8 m	Majhna	Objekta z ukrepi do D.1. ni možno varovati do Q100+PS. Globina vode z ukrepi bi bila 1,0 m ob ponovitvi dogodka 2023, oziroma pri Q100 bi poplava segala do objekta. Predlagana je premestitev objekta.	
8	1237716	Rečica ob Savinji	Spodnja Rečica 3b			585/192	935	Majhen RPN	Da Globina vode 1,8 m izven parcele	Majhna	Objekta z ukrepi do D.1. ni možno varovati do Q100+PS. Globina vode z ukrepi bi bila 1,0 m ob ponovitvi dogodka 2023, oziroma pri Q100 bi poplava segala do objekta. Predlagana je premestitev objekta.	
9	1244011	Rečica ob Savinji	Spodnja Rečica 44			610/69	935	Preostali RPN	Da Globina vode je presegla 3 m, leta 1990 manj kot 1 m.	Majhna Majhna Majhna	Ob ohranitvi mostu v Spodnji Rečici in Graščinskega jezua prepisane poplavne varnosti ni možno zagotoviti. Predlagana je premestitev objekta.	
10	1240881	Rečica ob Savinji	Spodnja Rečica 44a		610/62	935						
	1240859	Rečica ob Savinji	Spodnja Rečica 44a		610/62	935						
11	1244663	Rečica ob Savinji	Spodnja Rečica 53			6/2	935	Majhen RPN	Da Globina vode na zaledni strani 2,85 m, proti jugu 3,3 m	Majhna	Objekt je zelo ogrožen. Nahaja se na vplivnem območju sotočja Savinje in Rečice. Ob poplavah objekt ni dostopen (otežena evakuacija oziroma reševanje). Predlagana je premestitev objekta.	
12		Rečica ob Savinji	Spodnje Pobreže 25			147/19	934	Majhen RPN	Da Globina vode 1,5 m	Majhna do srednja	Na območju ni možno izvesti celovitih ukrepov, ki bi zagotovili varnost objektu. Predlagana je premestitev objekta	

13		Rečica ob Savinji	Spodnja Rečica 2c			591/10	935	Na meji preostalega RPN	DA Globina vode do 1,8 m	Majhna	Objekta z ukrepi do D.1. ni možno varovati do Q100+PS. Globina vode z ukrepi bi bila 1,0 m ob ponovitvi dogodka 2023, oziroma pri Q100 bi poplava segala do objekta. Predlagana je premestitev objekta.	
----	--	-------------------	-------------------	--	--	--------	-----	-------------------------	-----------------------------	--------	---	---